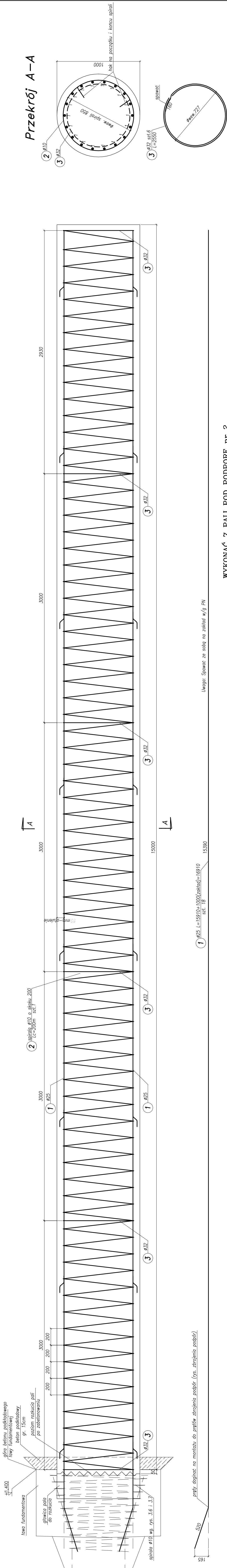


Zbrojenie pala $L=15m$ $\varnothing 1000mm$
skala 1:20



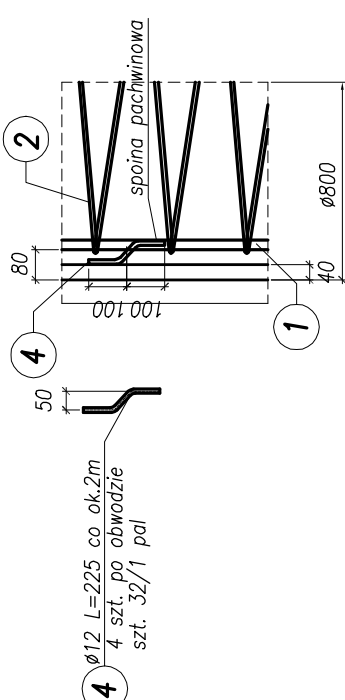
Uwaga: Spawać ze sobą na zakład w/q PN

WYKONAĆ 7 PALI POD PODPORĘ nr 2
WYKONAĆ 7 PALI POD PODPORĘ nr 3


UWAGI:

1. Pręt nr 3 można zastąpić płaskownikiem 80x8
2. Spirale nr 2 spawac z prętami nr 1 w 20%-30% punktów przecięcia
3. Pręty nr 1 na długości spawac spoina pachwinowa dwustronna wg. PN
4. Łączenie prętów nr 1 na długości wykonać w dolnej części pala
5. Minimalne otulenie zbrojenia głównego wynosi 8cm. Dla uzyskania otulenie należy zastosować zbrojenie dystansowe nr 4 przyspawane do zbrojenia nr 1. (4 pręty na obwódzie)
6. Usytuowanie pali patrz rysunek – plan palowania.
7. Wymiary prętów podano dla rury obsadowej $\varnothing 800\text{mm}/40\text{mm}$
W przypadku zastosowania innej rury skorygować zbrojenie zapewniając otulenie prętów głównych min. 80mm

Szczegół zbrojenia dystansowego



Stal zbrojeniowa – BSt500S
Beton pali – C25/30 XC2

 <p>BPBK s.a. Biuro Projektów Budowlanych Korzenińskiego 1 w Gdańsku 80-208 541 000 - 11, 20 625 99 99 - 46</p>	<p>mgr inż. M. Wolega</p>		<p>Specj. 3592/(6)/B9</p>		<p>2.3 Rys nr</p>
	<p>mgr inż. Rafał Klim</p>		<p>Specj. -</p>		
	<p>mgr inż. M. Sobczyk</p>		<p>Specj. -</p>		
<p>mgr inż. M. Sobczyk</p>		<p>Specj. 442/(6)/</p>		<p>Arch</p>	